

SZEGED MEGYEI JOGÚ VÁROS



KÖZGYŰLÉSÉNEK KÖZLÖNYE

Az Önkormányzat hivatalos lapja

TARTALOM

ÖNKORMÁNYZATI RENDELETEK

- 527/2013.(XII.20.) Kgy. sz. határozat**
Szeged Megyei Jogú Város Településszerkezeti Tervének
módosításáról 3. oldal
- 38/2013.(XII.23.) önkormányzati rendelet**
Szeged Megyei Jogú Város Építési Szabályzatáról szóló
59/2003.(XII.5.) Kgy. rendelet módosításáról 6. oldal
- 39/2013.(XII.23.) önkormányzati rendelet**
Szeged város helyi jelentőségű természeti területeinek és
emlékeinek védelméről szóló 35/2009.(XI.11.) Kgy. rendelet
módosításáról 15. oldal

Kivonat

Szeged Megyei Jogú Város Önkormányzata Közgyűlésének 2013. december 20. napján megtartott soros (nyílt) ülésének jegyzőkönyvéből.

527/2013. (XII.20.) Kgy. sz.

Határozat

Szeged Megyei Jogú Város Önkormányzatának Közgyűlése megtárgyalta Dr. Botka László polgármester 01/23061-74/2013. számú, „Szeged Megyei Jogú Város Településszerkezeti Tervének és Építési Szabályzatának módosítása, valamint településfejlesztési döntés” tárgyú előterjesztését és a következő határozatot hozza:

- I. A Közgyűlés a 645/2008. (XII. 12.) Kgy. határozattal jóváhagyott településszerkezeti tervlapon a
1. Szeged, Vasgár utca – csatorna (Hrsz.: 20984/2) – Majdáni sor – Alsónyomás sor – Szabadkai út által határolt területet a jelen határozat 1. számú melléklete
 2. Szőreg, I. kerület, külterület, Légió utca 02658/74 helyrajzi számú ingatlan zónabesorolását a jelen határozat 2. számú melléklete szerint módosítja.

II. A Közgyűlés a Polgármesteren keresztül utasítja a városi főépítést, hogy a településszerkezeti terv komplex felülvizsgálatánál a változásokat vezettesse át.

Határidő: a településszerkezeti terv komplex felülvizsgálata

Felelős: városi főépítész

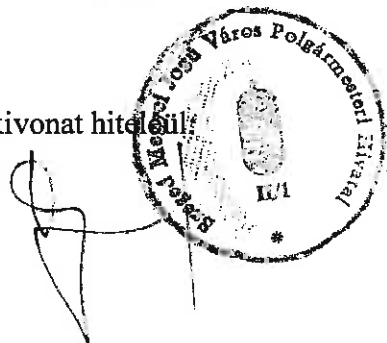
Fentiekről jegyzőkönyvi kivonaton értesülnek a tisztségviselők, a Címzetes Főjegyző, az Aljegyző, a Jegyzői Iroda, a Városüzemeltetési Iroda, az Igazgatási és Építési Iroda Építéshatósági Osztály, a Városi Főépítész, valamint a Csongrád Megyei Kormányhivatal.

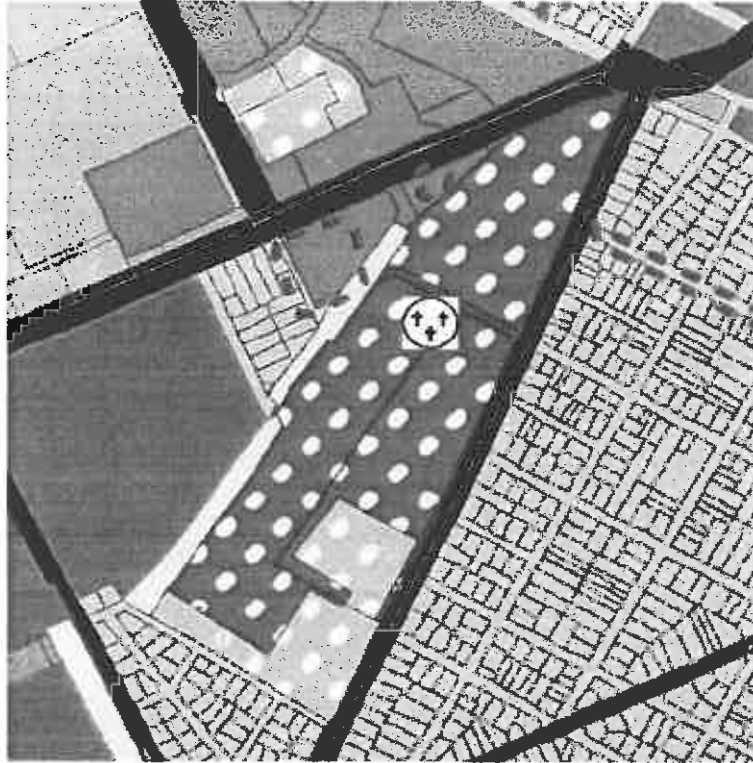
K. m. f.



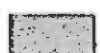

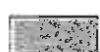


Dr. Botka László s.k.
polgármester

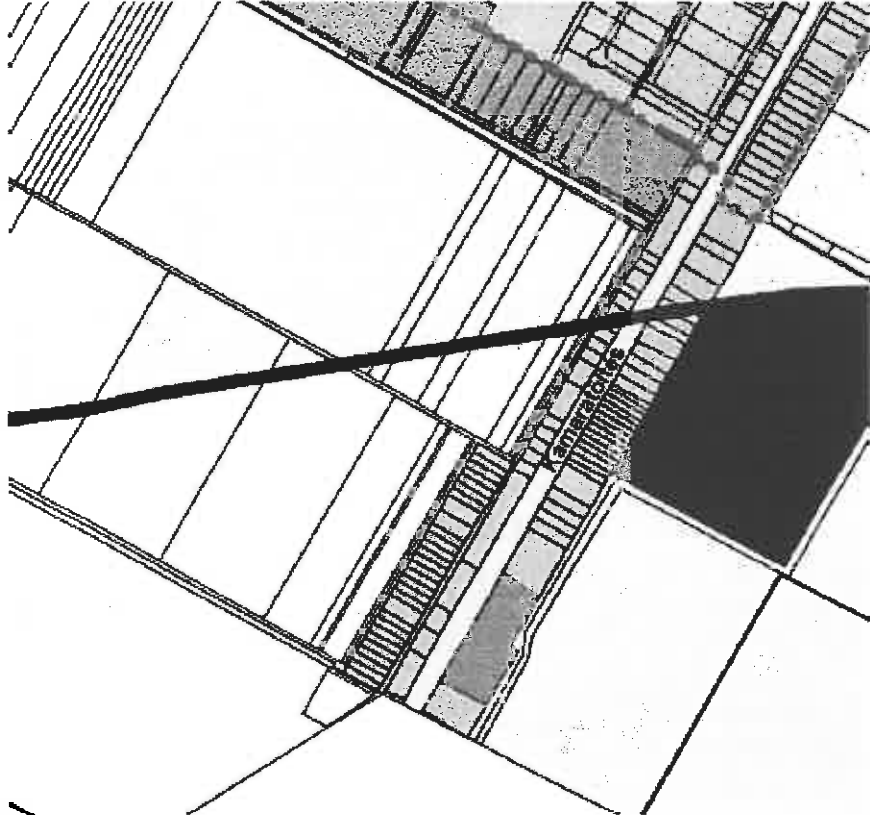
Dr. Mózes Ervin s.k.
címzetes főjegyző

A kivonat hitelesül!



**Jelmagyarázat:**

-  központi vegyes terület
-  különleges intézményterület
-  kertvárosias (alacsony laksűrűségű lakóterület)
-  különleges bányászati terület
-  közpark
-  (egyéb) vízgazdálkodási terület
-  régészeti lelőhely ill. régészeti érdekű terület



Jelmagyarázat:



mezőgazdasági kiskert zóna



védelmi rendeltetésű erdőzóna

**Szeged Megyei Jogú Város Önkormányzata Közgyűlésének
38/2013. (XII.23.) önkormányzati rendelete
a Szeged Megyei Jogú Város Építési Szabályzatáról szóló
59/2003. (XII.5.) Kgy. rendelet
módosításáról**

Szeged Megyei Jogú Város Önkormányzatának Közgyűlése az épített környezet alakításáról és védelméről szóló 1997. évi LXXVIII. törvény 9/B. § (2) bekezdése b) pontjában meghatározott felhatalmazás alapján eljárva, az Alaptörvény 32. cikk (1) bekezdés a) pontja, továbbá a Magyarország helyi önkormányzatairól szóló 2011. évi CLXXXIX. törvény 13. § (1) bekezdése 1. pontja és az épített környezet alakításáról és védelméről szóló 1997. évi LXXVIII. törvény 13. § (1) bekezdése szerinti feladatkörében eljárva, a 2012. december 31.-én hatályos az épített környezet alakításáról és védelméről szóló 1997. évi LXXVIII. törvény 9.§ (3) bekezdésében biztosított véleményezési jogkörében eljáró Csongrád Megyei Kormányhivatal Építésügyi és Örökségvédelmi Hivatal Állami Főépítész, Alsó-Tisza-vidéki Környezetvédelmi, Természetvédelmi és Vízügyi Felügyelőség, Csongrád Megyei Kormányhivatal Népegészségügyi Szakigazgatási Szerv, Csongrád Megyei Katasztrófavédelmi Igazgatóság Szegedi Katasztrófavédelmi Kirendeltség, Csongrád Megyei Kormányhivatal Szegedi Járási Hivatal Járási Építésügyi és Örökségvédelmi Hivatal, Kiskunsági Nemzeti Park Igazgatósága, Csongrád Megyei Kormányhivatal Szegedi Járási Hivatal Járási Földhivatala, Bács-Kiskun Megyei Kormányhivatal Erdészeti Igazgatóság, Csongrád Megyei Kormányhivatal Növény- és Talajvédelmi Igazgatóság, Magyar Bányászati és Földtani Hivatal Szolnoki Bányakapitányság, Csongrád Megyei Kormányhivatal Földhivatala, Csongrád Megyei Kormányhivatal Közlekedési Felügyelőség, Nemzeti Közlekedési Hatóság Légügyi Hatóság, Csongrád Megyei Kormányhivatal Földművelésügyi Igazgatóság, Honvédelmi Minisztérium Hatósági Hivatal, Nemzeti Média- és Hírközlési Hatóság Hivatala, Alsó-Tisza-Vidéki Vízügyi Igazgatósága, ÉGÁZ-DÉGÁZ ZRT, EDF DÉMÁSZ Hálózati Elosztó Kft., INVITEL Távközlési Zrt., Magyar Közút Nonprofit Zrt. Csongrád Megyei Igazgatósága, Magyar Telekom Nyrt Vezetéknélküli Hálózat Fejlesztési Ágazat, Telenor Magyarország Zrt., Rendőrkapitányság Szeged Közlekedésrendészeti Osztály, Csongrád Megyei Katasztrófavédelmi Igazgatóság Katasztrófavédelmi Hatósági Osztály, Szegedi Hőszolgáltató Kft, Szegedi Környezetgazdálkodási Nonprofit Kft., SZVMF Zrt., Szélmalom Kábeltévé ZRT., MOL Nyrt. Kutatási és Termelési Csoport, Invitel Technocom Kft, Csongrád Megyei Önkormányzat Megyei Főépítésze, Nemzeti Közlekedési Hatóság Útügyi, Vasúti és Hajózási Hivatal, Algyő Nagyközség Polgármesteri Hivatal, Deszk Községi Önkormányzat Polgármesteri Hivatal, Sándorfalva Polgármesteri Hivatal, Tiszasziget Községi Önkormányzat Polgármesteri Hivatala, Zsombó Önkormányzata, Röske Község Önkormányzata véleményének kikérésével a következőt rendeli el:

1. §

Szeged Megyei Jogú Város Építési Szabályzatáról szóló 59/2003. (XII.5.) Kgy. rendelet (a továbbiakban SZÉSZ) a következő 65. alcímmel és a következő 123/K. §-al egészül ki.

„65. SZEGED, VASGYÁR UTCA – 20984/2 HRSZ-Ú CSATORNA – MAJDÁNI SOR –
ALSÓNYOMÁS SOR – SZABADKAI ÚT ÁLTAL KÖRBEZÁRT TERÜLETRE
VONATKOZÓ SAJÁTOS ELŐÍRÁSOK

123/K. §

(1) A sajátos előírások hatálya a szabályozási tervlapon körülhatárolt területre terjed ki.

(2) A területen önálló vendéglátó egység, bölcsőde és óvoda nem létesíthető.

(3) Vk jelű központi vegyes övezetben az alábbi előírások alkalmazandók:

a) A Vk rendeltetésű zónában a (2) bekezdésben rögzítetteken túl lakóépület sem létesíthető.

b) Telekalakítás, szolgalmi jog

ba) Építési engedélyezési eljárás előtt a Vasgyár utca 12,00 m-re tervezett szélességét és torkolatát, a vízgazdálkodási terület új telekhatárát ki kell alakítani.

bb) A megnövelt szabályozási szélességű Vasgyár utca ingatlanainak és a Vám téri kettős osztómű és záportározó műtárgyainak megközelíthetőségét szolgalmi jogú, közforgalom számára megnyitott, 6 m széles burkolt úttal kell biztosítani. Nyomvonalát a 20896/2 hrsz-ú csatorna mellett, a korona felső síkjától min. 3 m-re kell kialakítani.

bc) Szolgalmi jogot kell létesíteni továbbá a csatorna számára Szabadkai út és a jelölt vízgazdálkodási terület között.

c) Építési helyek, épületek

ca) Amennyiben az 1. számú építési helyre tervezett épület/ek funkciójához tehergépjármű megközelítést, rakodást, árufeltöltést kell biztosítani, azt takartan kell kialakítani a csatorna felőli oldalon. A lakóépületek telekhatárától mért 50 m-es távolságon belülre tervezett tehergépjármű forgalom számára kialakítandó gazdasági udvar lezárásához a lakótelkek felőli oldalra méretezett zajvédő fal építése szükséges.

cb) A 2. sz. építési helyen jelenleg álló épület megtartható. Az átépítésre kerülő épület vagy az újonnan épülő létesítmény mind a négy homlokzatát főhomlokzatként kell kezelni. A maximális építménymagasság 4,5 m.

cc) Az épületek homlokzati anyaghasználatában jelenjenek meg a helyi sajátosságú anyagok: téglá, kerámia, nemesvakolat.

cd) Az új épületek süllyedésre érzékeny, vasbeton koszorú nélküli alapozás és földem nélkül nem építhetők. A kitermelt talaj csak pontos talajmechanikai szakvélemény ismeretében használható fel padozat alá.

d) Útfelületek, parkolók

da) A zöldterületi fedettség számításánál a szolgalmi jogú út felülete számításán kívül hagyható.

db) A parkoló felületek kiselemes burkolattal vízáteresztő-drén réteg biztosításával alakíthatók ki.

e) Zöldfelületek

ea) A zöldfelületeket – kertészeti kiviteli terv alapján - háromszintű növénytelepítéssel (fa, cserje és gepszint biztosításával) kell kialakítani. Fásításhoz csak többször iskolázott, legalább 12/14 cm törzs-körméretű fák használhatók. A kiviteli tervet a városi főépítésszel, valamint a csatorna üzemeltetőjével egyeztetni szükséges. Tervezésnél termőhelyi adottságoknak megfelelő fafajokat kell alkalmazni.

eb) A díszkertben tervezett gyalogos utak által elfoglalt hely a díszkert területének maximum 25 %-a lehet.

ec) A jelölt díszkertet nagy díszítő értékű növényekkel (pl. évelő és egynyári virágagyak, virágzó, természettel díszítő cserjék, fák és örökzöldek, stb.) intenzíven kell parkosítani és fenntartani.

ed) A szabályozási tervlapon jelölt „megtartandó fa” városökológiai célból megőrzendő,

ezért a geodéziai középpontja körüli 2 m sugarú körben zöldfelület, vagy vízáteresztő burkolat alakítandó ki, közműnyomvonal nem vezethető.

- ee) A kialakításra kerülő zöldfelületek belterjes gondozást igényelnek. A növények intenzív ápolásához öntöző hálózat kiépítése szükséges.
 - ef) Az ingatlan tulajdonosa a zöldfelületek megvalósításáról, fenntartásáról és gondozásáról, a kipusztult növényállomány pótlásáról köteles gondoskodni, melyet külön szerződésben rögzíteni kell.
- f) **Közművek**
- fa) A városi egyesített csatorna tengelyétől 5-5 m-es védőtávolságot kell biztosítani.
 - fb) A csatorna védősávjában fákat telepíteni tilos.
 - fc) A szabályozási terv területén új létesítmények elektromos energiaellátását a Szabadkai úti 10 kV-os kábelről lecsatlakozó a Vasgyár utcai ágvezetékéről betáplált transzformátor állomás telepítésével kell biztosítani, melyet épületen belül kell elhelyezni.
- g) **Egyéb előírások**
- ga) A terület közhasználat előtt nem zárható el, közterületek felől kerítés nem építhető.
 - gb) A temető számára alternatív lehetőségként személyi bejárat/kapu nyitható a szabályozási terven jelölt helyen, vagy annak díszkertbe eső közvetlen környezetében. A megközelítés módjáról és használatáról a tulajdonosoknak külön jogi szerződésben kell rendelkezni. Az átjáró kialakítása esetén a szakmai jogot a Földhivatalban a tulajdoni lapra be kell jegyeztetni.
 - gc) A díszkert járdáját úgy kell megtervezni, hogy az 1. és 2. számú terület között az átközlekedés biztosítható legyen.
 - gd) Az övezet létesítményeinek ellátásához szükséges közműcsatlakozásoknak, azok vezetékeinek, egyéb berendezéseinek, a zöldfelületeknek és a kiszélesített Vasgyár utcai keresztszelvény elemeinek kiépítése, valamint a terület feltárása érdekében létrehozandó közúti csatlakozás megvalósítása a beruházás mindenkor érdekeltjét terheli, melyről településrendezési szerződésben kell az Önkormányzattal megállapodni.”

2. §

A SZÉSZ 126. §-a kiegészül a következő (2) bekezdéssel és a jelenlegi (2) bekezdés számozása (3) bekezdésre módosul:

„126. § (2) A Szeged Megyei Jogú Város Építési Szabályzatáról szóló 59/2003. (XII.5.) Kgy. rendelet módosításáról szóló 38/2013. (XII.23.) önkormányzati rendelet rendelkezéseit annak 5. § (2) bekezdése szerinti hatályba lépést követően indított ügyekben kell alkalmazni. A rendelet hatályba lépésének napján folyamatban lévő ügyekben is alkalmazandó abban az esetben, ha az építendő számára kedvezőbb előírásokat tartalmaz.

3. §

(1) A SZÉSZ 23. sz. melléklet jelmagyarázata kiegészül az alábbi 1. területi jellegű szabályozási elemmel:



Díszkert

(2) A SZÉSZ 23. sz. mellékletét képező 40-3, 40-4, 47-1 valamint 54-1 szabályozási tervlapok és jelmagyarázat helyébe jelen rendelet mellékletét képező 40-3, 40-4, 47-1 valamint 54-1 szabályozási tervlapok és jelmagyarázat lép.

4. §

(1) A SZÉSZ 24. sz. mellékletében 76-os sorszámmal szereplő 20986/1, 77-es sorszámmal szereplő 20987/1, valamint a 78-as sorszámmal szereplő 20987/2 hrsz-ú ingatlanokra vonatkozó építési tilalom a rendelet hatályba lépésével egyidejűleg megszűnik.

5. §

(1) E rendelet – a (2) bekezdésben foglalt kivétellel – a kihirdetését követő napon lép hatályba és a kihirdetését követő 31. napon hatályát veszti.

(2) E rendelet 1-4. §-a a kihirdetést követő 30. napon lép hatályba.

(3) Hatályát veszti a járműelhelyezési kötelezettség pénzbeni megváltásáról, a parkolóalap képzésről és felhasználásról szóló 29/1999. (VI. 14.) Kgy. rendelet, valamint az ezt módosító 30/2000. (V. 18.) Kgy. rendelet, az 1/2001. (I. 30.) Kgy. rendelet, a 35/2004. (VI. 28.) Kgy. rendelet, a 60/2004. (XI. 30.) Kgy. rendelet, a 9/2005. (II. 28.) Kgy. rendelet 8. §-a, a 22/2007. (VII. 09.) Kgy. rendelet, a 12/2008. (IV. 17.) Kgy. rendelet, a 27/2009. (IX. 30.) Kgy. rendelet, 6/2010. (II. 24.) önkormányzati rendelet, a 16/2010. (V. 12.) önkormányzati rendelet, a 27/2010. (VIII. 18.) önkormányzati rendelet.

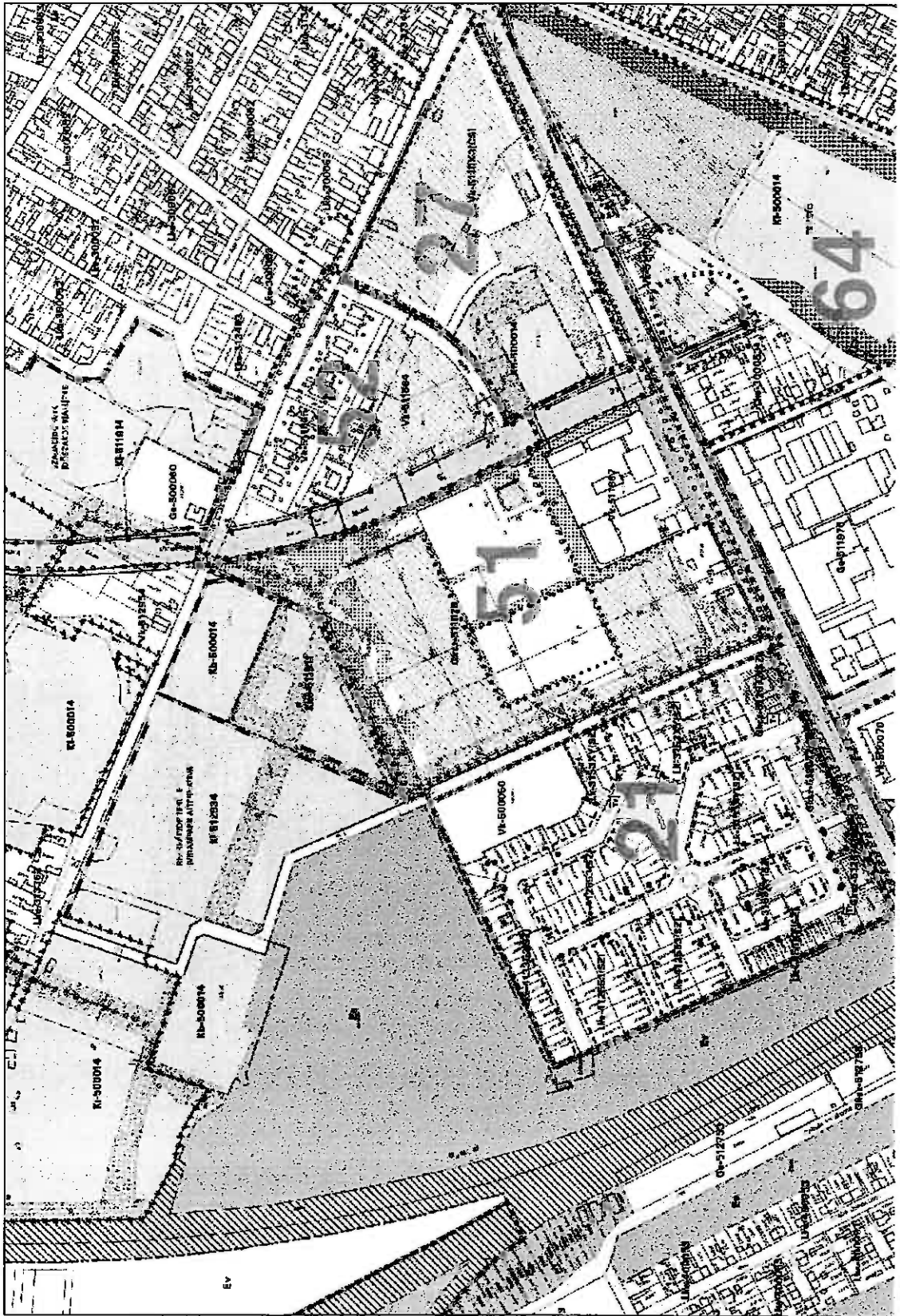
Dr. Botka László s.k.
polgármester

Dr. Mózes Ervin s.k.
címetes főjegyző

A rendeletet megalkotta Szeged Megyei Jogú Város Közgyűlése 2013. december 20-i ülésén.
Kihirdetve Szeged Megyei Jogú Város Közgyűlésének Közlönyében.

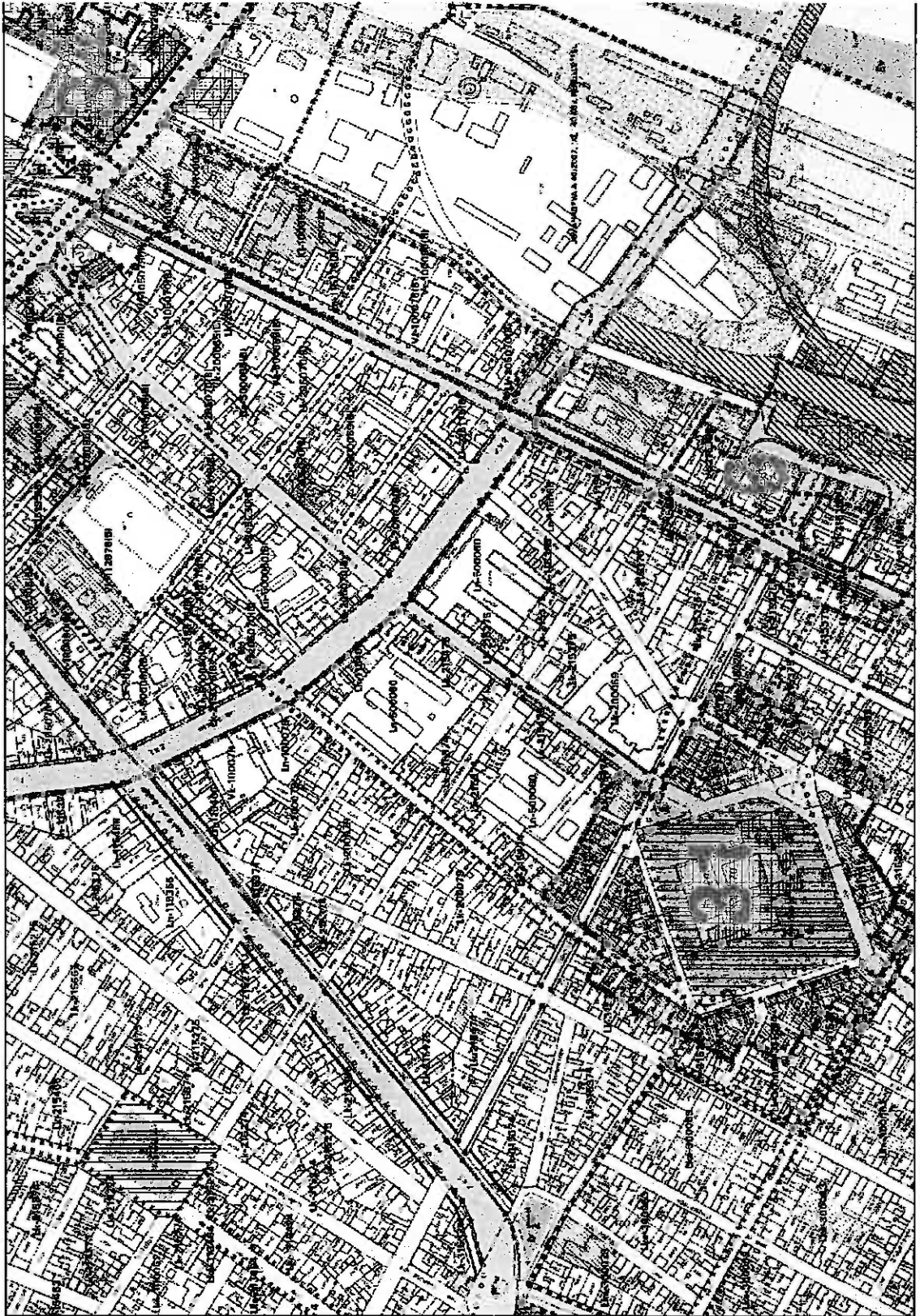
42.4
40-3
7.85
4.74

SZEGED TELEPÜLÉSRENDEZÉSI TERVE - SZABÁLYOZÁSI TERVLAP M=1:4000



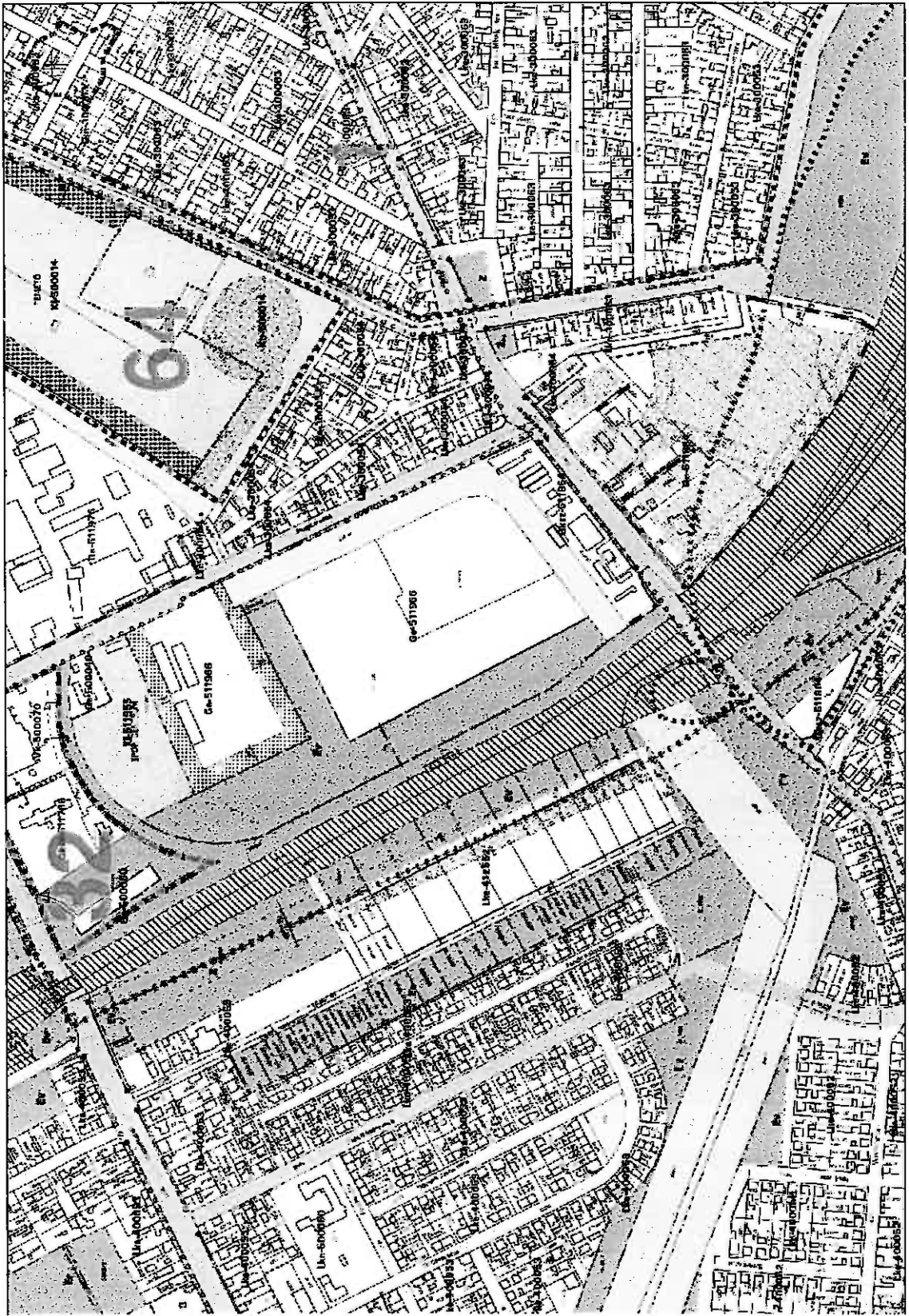
40-2
40-4
17-2

SZEGED TELEPÜLÉSRENDEZÉSI TERVE - SZABÁLYOZÁSI TERVLAP M=1:4000



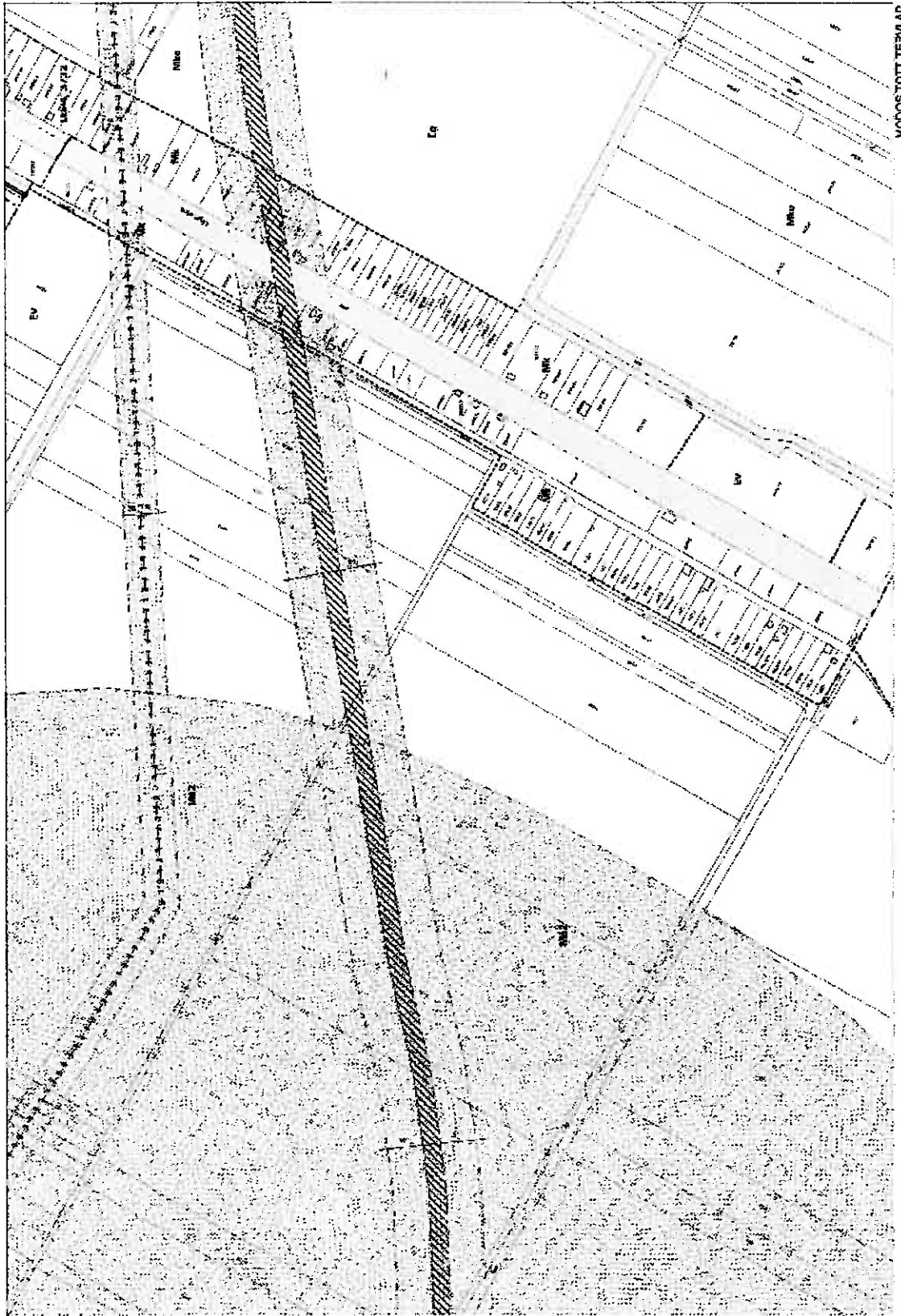
46-3
47-1
47-3

SZEGED TELEPÜLÉSRENDEZÉSI TERVE - SZABÁLYOZÁSI TERVLAP M=1:4000



AK-1
54-1
34

SZEGED TELEPÜLÉSRENDEZÉSI TERVE - SZABÁLYOZÁSI TERVLAP M=1:4000



MODOSÍTOTT TERVLAP

**Szeged Megyei Jogú Város Önkormányzata Közgyűlésének
39/2013. (XII.23.) önkormányzati rendelete
a Szeged város helyi jelentőségű természeti területeinek és emlékeinek védelméről szóló
35/2009. (XI. 11.) Kgy. rendelet módosításáról**

Szeged Megyei Jogú Város Önkormányzatának Közgyűlése a természet védelméről szóló 1996. évi LIII. törvény 24. § (1) bekezdésének b) pontjában kapott felhatalmazás alapján, az Alaptörvény 32. cikk (1) bekezdés a) pontjában meghatározott feladatkörében eljárva a következőket rendeli el:

1. §

A Szeged város helyi jelentőségű természeti területeinek és emlékeinek védelméről szóló 35/2009. (XI. 11.) Kgy. rendelet 2. sz. melléklete 23. pontjának helyébe a következő rendelkezés lép:

23.	Volt Árpád nevelőotthon területének értékes fái	1588/34, 1588/35	Betula pendula (közönséges nyír) 7 egyed Pinus silvestris (erdei fenyő) 3 egyed Tilia tomentosa (ezústhárs) 1 egyed Magnolia soulangeana (liliomfa) 2 egyed Pinus nigra (feketefenyő) 1 egyed Thuja occidentalis (nyugati tuja) 1 egyed Tilia sp. (a telekhatáron álló fasor 8 hárs egyede)
-----	---	------------------	---

2. §

Ezen rendelet a kihirdetést követő napon lép hatályba, és a hatálybalépést követő napon hatályát veszti.

Dr. Botka László sk.
polgármester

Dr. Mózes Ervin sk.
címzetes főjegyző

Megalkotta Szeged Megyei Jogú Város Közgyűlése a 2013. december 20-án tartott ülésén.
Kihirdetve: Szeged Megyei Jogú Város Közgyűlése Közlönyében.

Kiadja: Szeged Megyei Jogú Város Közgyűlése
Kiadásért felelős: dr. Mózes Ervin címzetes főjegyző
Szerkeszti: Micsik Józsefné
Sokszorosító szerv: Szeged Megyei Jogú Város Polgármesteri Hivatal
Jegyzői Iroda
Sokszorosításért felelős: Zádori Balázs osztályvezető
Készült: Szeged Megyei Jogú Város Polgármesteri Hivatal házi nyomdájában

Készült 320 példányban, formátuma A/4 ív
Példányonkénti ára: 95,-Ft (5,-Ft ÁFA-t tartalmaz)

HU ISSN 1215-0703